

Wichtige Kundeninformation
und Nutzerhandbuch

E.ON Aura Manager App



V 2.0
April 2017

e.on

Sehr geehrter E.ON Aura Kunde,

mit dieser Bedienungsanleitung möchten wir Ihnen Details zur Visualisierung Ihrer E.ON Aura Anlage näherbringen. Mit der E.ON Aura App haben Sie z.B. auf Ihrem PC, einem Tablet oder Smartphone jederzeit alle wichtigen Daten zu Ihrer Photovoltaik-Anlage im Blick: Ihren erzeugten Solarstrom, aktuellen Verbrauch, Ihre aktuelle Einspeisung, den Ladezustand Ihrer Batterie und vieles mehr.

Wir hoffen, Sie haben viel Spaß mit Ihrer neuen Anlage und wünschen Ihnen jederzeit beste Erträge.

Mit sonnigen Grüßen,
Ihr E.ON Aura Team

Inhalt

3	1. Technische Voraussetzungen
3	2. Anmeldung
3	2.1. Zugangsinformationen
4	2.2. E.ON Aura Manager verbinden und Ihre Anlage in Betrieb nehmen
5	2.3. Daten personalisieren
6	3. Mein Konto
8	4. Mein Dashboard – die Übersichtseite
9	5. Meine Produktion und Verbrauch
9	5.1. Produktion und Verbrauch nach Stromquellen
10	Produktion
10	Verbrauch
10	Detailansicht
11	– Produktion
11	– Verbrauch
11	– Netzbilanz
11	– Speicher (Batterie; sofern vorhanden)
11	– Autarkie
12	– Umschaltung Normal / Experte
12	– Zeitachse
12	– Auswahl des Zeitraums
13	– Batterieladestand bzw. Ladestand E.ON Aura Speicher
13	6. Meine E.ON SolarCloud (optionaler Service)
14	6.1. Details der SolarCloud
16	6.2. Effizienzcheck
18	7. Feedback
19	8. Kontakt

1. Technische Voraussetzungen

Der Zugang zum E.ON Aura Manager ist per PC, Laptop, Notebook, Tablet, Smartphone mit funktionierender Internetverbindung über zwei Wege möglich:

- a) Entweder über den auf Ihrem Endgerät installierten Internetbrowser (Internet Explorer, Chrome, Firefox, Safari etc. der aktuellen Generation sowie Vorgängergeneration) über den Link www.aura-energymanager.com oder
- b) über den Download der App im Google Playstore oder den App Store. Die App ist hier jeweils kostenlos erhältlich. Sie finden Sie mit dem Suchbegriff „EON Aura Manager“.



2. Anmeldung

2.1. Zugangsinformationen

Zum erstmaligen Aufrufen der E.ON Aura Manager App schalten Sie bitte Ihr Endgerät ein, stellen eine funktionierende Internetverbindung sicher. Um den Aura Manager aufzurufen, öffnen Sie entweder die bereits installierte App oder Ihren Internetbrowser. Wenn Sie den Zugang über den Internetbrowser wählen, geben Sie in der Adresszeile den Link www.aura-energymanager.com ein und drücken dann die Return-Taste.

Somit kommen Sie zum folgendem Startbildschirm:

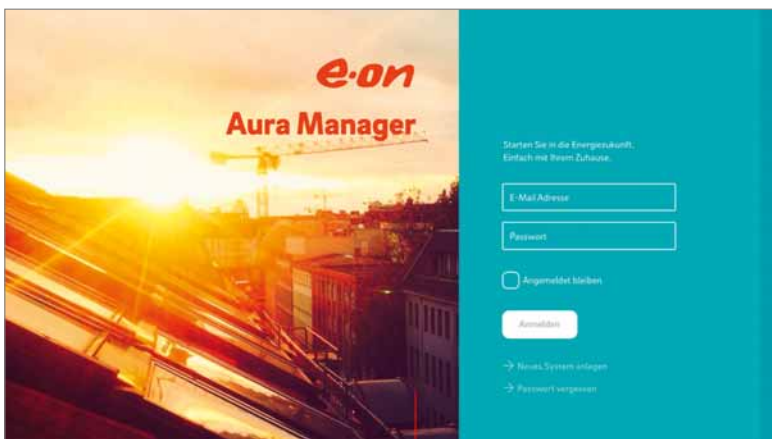


Abbildung 1: Startbildschirm E.ON Aura Manager

2.2. E.ON Aura Manager verbinden und Ihre Anlage in Betrieb nehmen

Bei der erstmaligen Nutzung klicken Sie auf „Neues System anlegen“. Sie gelangen zur Ansicht in Abbildung 2 und geben im nächsten Schritt die „Seriennummer“ Ihres Aura Controllers ein. Die Seriennummer Ihres Controllers ist direkt auf dem Gerät aufgedruckt. Ihr Installateur hat dieses i.d.R. im Stromanschlusskasten angebracht. Abbildung 3 zeigt Ihnen, wie der Aura Controller aussieht. Als zweite Angabe benötigen Sie den „Installationscode“, den Sie per E-Mail oder per Post von E.ON erhalten haben. Nachdem Sie die Seriennummer Ihres Controllers und den Installationscode eingegeben haben, klicken Sie bitte auf „Weiter“.

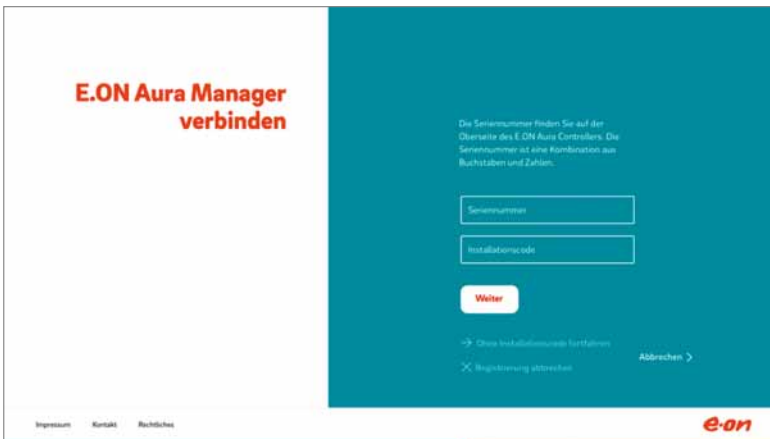


Abbildung 2: E.ON Aura Manager Konfigurationsbildschirm

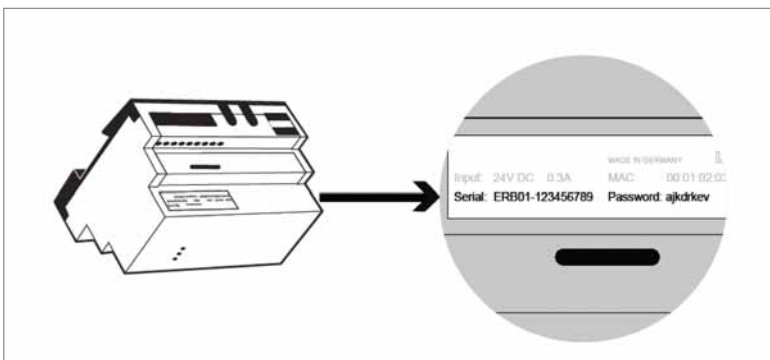


Abbildung 3: Seriennummer des Aura Controllers

2.3. Daten personalisieren

Im nächsten Schritt werden Sie aufgefordert die Nutzungsbedingungen zu lesen und zu akzeptieren. Soweit Sie mit den Nutzungsbedingungen einverstanden sind, setzen Sie bitte den Haken bei „Ich habe die ANB gelesen“ und klicken Sie auf „Weiter“.

Wenn Sie bereits eine E-Mail Adresse angegeben haben, dies kann z.B. im Laufe der Installation der Photovoltaik-Anlage geschehen sein, klicken Sie bitte auf „E-Mail Adresse verifizieren“. Danach können Sie ein Passwort vergeben. Nach Vergabe des Passwortes klicken Sie bitte auf „Weiter“.

Mit diesem Schritt werden Ihre Daten in die Anwendung geladen und im nächsten Fenster können Sie nochmals Ihre persönlichen Daten wie z.B. die Kontaktdaten, den Wohnort, den Anlagenstandort (sollte dieser vom Wohnort abweichen), Ihre Zugangsdaten, die Einwilligung zum Datenschutz, die Anlageleistung, das Inbetriebnahme Datum, die Dachneigung, die Ausrichtung des Daches, die Kapazität des E.ON Aura Speichers (soweit vorhanden), eventuelle Verschattungen der Anlage, die Anschrift des Installateurs mit Ansprechpartner, die Einspeisevergütung und Ihren Brutto-Strompreis eingeben. Wenn alle Daten korrekt sind, klicken Sie bitte „Weiter“.

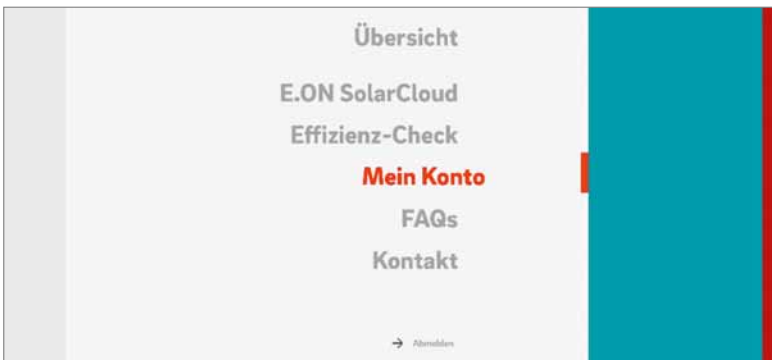
Danach gelangen Sie auf die Übersichtseite (Dashboard).

3. Mein Konto

Um in die „Mein Konto“ Einstellungen zu gelangen, öffnen Sie bitte das Menü. Dieses finden Sie rechts oben unter diesem Symbol:



Im Menü wählen Sie dann bitte „Mein Konto“.



Im weiteren Verlauf können Sie wählen ob Sie an den persönlichen Daten etwas ändern möchten oder ob Sie an der Anlagenkonfiguration etwas ändern möchten.



Mit klicken auf „Persönliche Daten“ oder „Anlagedaten“ kommen Sie auf das jeweilige Untermenü.

Persönliche Daten

Kontaktdaten ✎

Hier
Max
Mustermann
Festnetz Nummer
Handy Nummer

Wohnort

Straße, Hausnummer
Adresszusatz
PLZ
Ort

Anlagenstandort ✎

Anlagenstandort ist nicht der Wohnort
Beispielstraße, 234
34567
Beispielhausen

Wenn Sie auf den Stift rechts neben dem jeweiligen Menüpunkt klicken, öffnet sich ein weiteres Menü indem Sie Ihre Daten ändern können. Mit Klick auf den Haken werden die Daten gespeichert und bei Klicken auf das „X“ wird das Fenster ohne zu speichern wieder geschlossen.

Wenn Sie Felder nicht ändern können, kontaktieren Sie uns bitte.

4. Mein Dashboard – die Übersichtseite

Nach der Anmeldung sehen Sie immer zuerst das Dashboard (Übersichtseite) des E.ON Aura Managers.

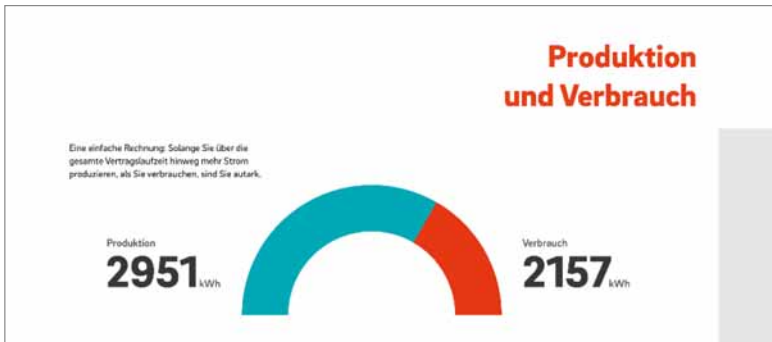


Auf dem Dashboard sehen Sie die wichtigsten Kennzahlen Ihrer E.ON Aura Anlage. Hier sehen Sie auf einen Blick:

- Den Ladestand der Batterie bzw. Ihres Aura Speichers,
- Die Ersparnis, die sich aus vermiedenem Strombezug und der Einspeisevergütung zusammensetzt und
- Ihren Selbstversorgungsgrad. Die Selbstversorgung sagt aus, welchen Anteil Ihres Verbrauchs Sie mit Ihrer Photovoltaik-Anlage selbst erzeugt haben. Er kann also auch über 100% liegen.

5. Meine Produktion und Verbrauch

Durch scrollen nach unten, gelangen Sie auf Produktion und Verbrauch sehen sie die Gesamtproduktion und den Gesamtverbrauch seit Installation und Inbetriebnahme der Anlage. So sehen Sie auf einen Blick, wie unabhängig Sie durch Ihre Anlage tatsächlich geworden sind.



5.1. Produktion und Verbrauch nach Stromquellen



In dieser Ansicht gehen Sie weiter ins Detail. Es werden Ihre Produktion (und deren Verwendung) und der Verbrauch (und dessen Herkunft) gegenübergestellt. Hier haben Sie auch die Möglichkeit, sich entweder Tages, Wochen- oder Monatswerte anzeigen lassen.

Produktion

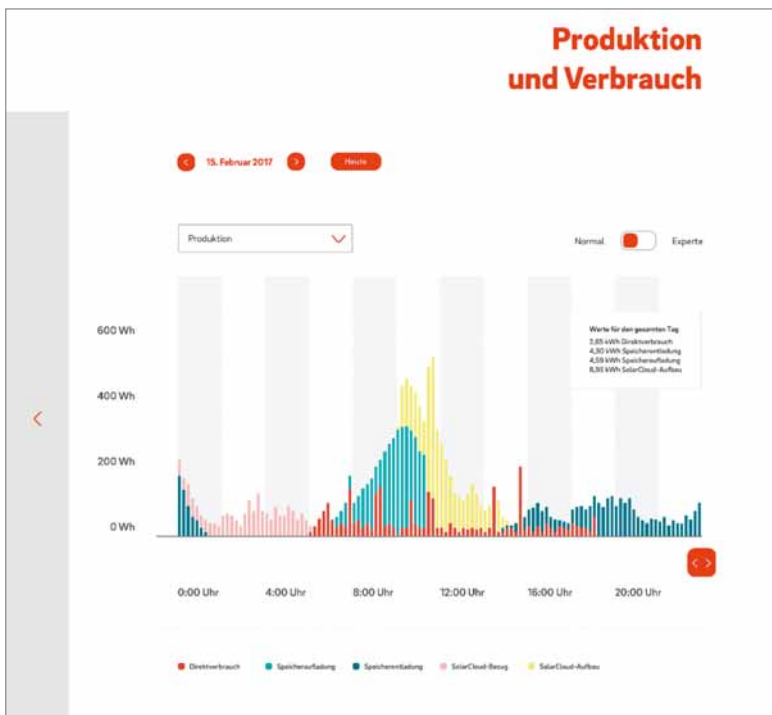
„Direktverbrauch“ bedeutet, dass der Strom direkt aus der Photovoltaik-Anlage bezogen und verbraucht worden ist, als er erzeugt wurde. „Speicheraufladung“ bedeutet, dass der Strom in die Batterie eingelagert wurde und „Einspeisung“ (bei Nutzung der E.ON SolarCloud: „SolarCloud Aufladung“) bedeutet, dass Strom ins öffentliche Netz oder in die SolarCloud eingespeist worden ist.

Verbrauch

„Direktverbrauch“ bedeutet, dass Solarstrom sofort zum Erzeugungszeitpunkt verbraucht worden ist. Bei der „Speicherentladung“ wird der Strom aus der Batterie bezogen. „Netzbezug“ bedeutet, dass Sie den Strom aus dem öffentlichen Netz beziehen. Bei Nutzung der SolarCloud steht hier: „SolarCloud Bezug“, da Sie eigenen Strom aus Ihrer SolarCloud beziehen.

Detailansicht

Wenn Sie auf den Pfeil klicken der sich rechts neben Produktion und Verbrauch befindet, gelangen Sie auf die Detailansicht von Produktion und Verbrauch. Hier können Sie sich individuelle Ansichten zusammenstellen oder bereits voreingestellte Ansichten auswählen.



Produktion:

In diesem Diagramm werden Ihnen alle relevanten Daten dargestellt, die mit der Produktion in Zusammenhang stehen. Die Höhe eines Balkens gibt an, wieviel Energie Ihre Photovoltaik-Anlage erzeugt hat. Die Bedeutung der einzelnen Farben der Balken ergibt sich aus der Legende, die Sie direkt unterhalb des Graphen finden. Die Balken zeigen Ihnen an, wieviel Energie direkt in Ihrem Haus verbraucht wurde, wieviel dieser Energie zur Aufladung des Aura Speichers verwendet wurde und wieviel ins Netz (sofern vorhanden: in die SolarCloud) eingespeist wurde.

Verbrauch:

In diesem Diagramm werden Ihnen alle relevanten Daten dargestellt, die mit Ihrem Stromverbrauch in Zusammenhang stehen. Die Höhe eines Balkens gibt an, wieviel Energie verbraucht wurde. An den Balken, die größer 0 sind, sehen Sie die Energie, die Ihr System autark bereitstellen konnte, ohne Strom aus dem Netz zu beziehen. Die Balken, die kleiner 0 sind, zeigen Ihnen den Netzbezug an.

Der dunkelblaue Teil des Balkens zeigt die Energie an, die aus dem Aura-Speicher entladen wurde. Der orangene Teil des Balkens ist der Teil der Energie, die direkt in Ihrem Haus verbraucht wurde. Und der Netzbezug ist in Rot dargestellt

Netzbilanz:

In diesem Diagramm werden Ihnen alle relevanten Daten dargestellt, die für eine Netzbilanz ausschlaggebend sind. Anhand der Höhe der Balken können Sie ablesen, wieviel Energie entweder in das Stromnetz eingespeist oder bezogen wurde. Die gelben Balken im positiven Bereich zeigen die eingespeiste Energie, die roten Balken im negativen Bereich zeigen die aus dem Netz bezogene Energie.

Speicher (Batterie; sofern vorhanden):

In diesem Diagramm sehen Sie den Verlauf der Ladekurve Ihres Aura Speichers. Bitte beachten Sie, dass die Speichersteuerung die Ladung bewusst immer so steuert, dass 100 % Ladung nicht zu früh am Tag erreicht werden. Dies verlängert die Lebensdauer Ihrer Batteriezellen.

Autarkie:

In diesem Diagramm sehen Sie den Verlauf der Autarkiekurve, oft auch Unabhängigkeits- oder Selbstversorgungsgrad genannt. Solange Ihr System den Strombedarf Ihres Hauses decken kann, ist der Autarkiegrad bei 100 %. Sobald Strombezug aus dem Stromnetz hinzukommt, sinkt der Wert unter 100 %. Ist zum Beispiel morgens Ihr Aura Speicher leer und es wird noch kein Solarstrom erzeugt, so kann der Autarkiegrad Richtung 0 % gehen.

Umschaltung Normal / Experte:

Wenn Sie mit der normalen Ansicht vertraut sind und Daten kombiniert betrachten wollen, können Sie über folgenden Schieberegler vom Modus „Normal“ in den Modus „Experte“ wechseln:



Im Experten-Diagramm haben Sie die Möglichkeit aus allen verfügbaren Daten zu wählen. Durch Auswahl des entsprechenden Kästchens wird der Datenpunkt im Diagramm angezeigt oder wieder ausgeblendet. So können Sie flexibel die Daten einblenden, die Sie persönlich interessieren.

Zeitachse:

Im Diagramm steht Ihnen ein Schieberegler auf der Zeitachse zur Verfügung. Standardmäßig steht der Regler auf der Position der aktuellen Uhrzeit und rechts daneben sehen Sie in einem Kästchen die Zahlenwerte der im Diagramm angezeigten Daten. Sie haben allerdings die Möglichkeit den Regler auf der Zeitachse nach links zu schieben (Richtung Vergangenheit). Durch das Verschieben auf der Zeitachse ändert sich die Anzeige der Werte von Gesamtwert auf Wert zu dem gewählten Zeitpunkt. So können Sie die Datenpunkte zu einem gewünschten vorangegangenen Zeitpunkt anzeigen und genauer analysieren.

Auswahl des Zeitraums



Der Zeitraum kann individuell gewählt werden. Die Standardeinstellung zeigt immer den aktuellen Tag an. Über die Pfeile links und rechts neben dem Datum kann auch vergangene Tage ausgewählt werden. Bei Klick auf das Datum kann zudem noch eine Tages-, Wochen-, Monats- und Jahresansicht ausgewählt werden. Wenn Sie auf „Heute“ klicken, kommen Sie immer wieder auf den aktuellen Tag zurück.

Batterieladestand bzw. Ladestand E.ON Aura Speicher

Unterhalb der Halbkreise für Produktion und Verbrauch können Sie Ihren aktuellen Speicherladestand in Prozent der maximalen Kapazität sehen.



6. Meine E.ON SolarCloud (optionaler Service)

Wenn Sie die E.ON SolarCloud von uns bezogen haben, erhalten Sie in der Aura Manager App eine Übersicht die Ihnen Ihren aktuellen Kontostand anzeigt und eine Prognose, wie sich Ihr Guthaben über die Vertragslaufzeit hinweg voraussichtlich entwickeln wird.



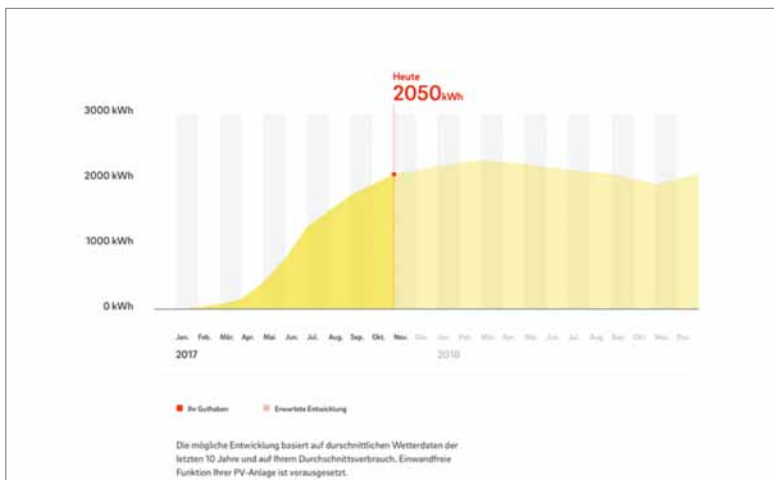
Wenn der Pfeil nach oben zeigt, so produzieren Sie genug Strom über die Vertragslaufzeit hinweg um sich selbst mit Solarstrom zu versorgen. Andernfalls müssen Sie zusätzlich Strom aus dem Netz beziehen.



6.1. Details der SolarCloud

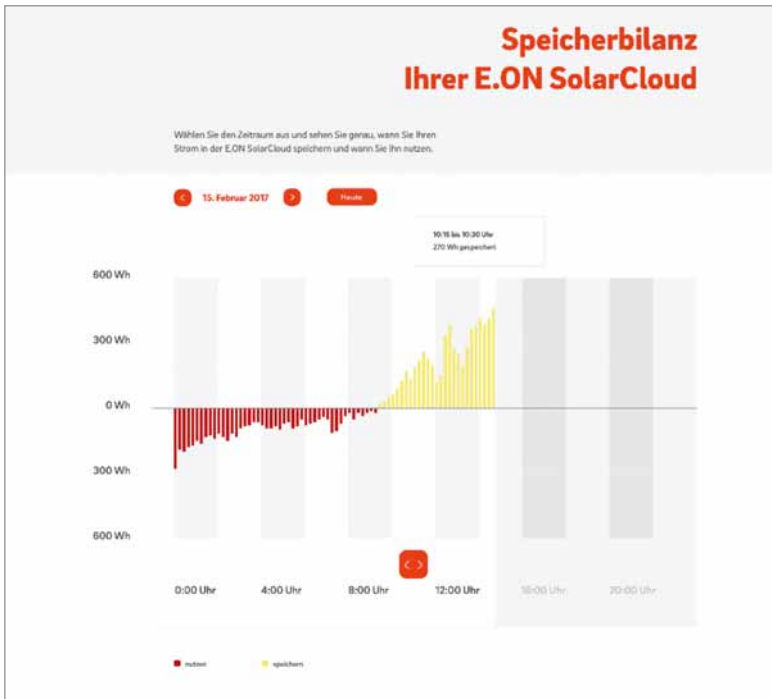
Wenn Sie auf „Details“ klicken kommen Sie auf die Detailansicht der SolarCloud

Hier sehen Sie auf einen Blick Ihren derzeitigen Guthabenstand. Das Guthaben wird vom Tag 1 der Aktivierung der SolarCloud berechnet. Wenn Sie weiter nach unten scrollen, sehen Sie sowohl Ihr derzeitiges Guthaben als auch die voraussichtliche Entwicklung über die Vertragslaufzeit hinweg.



Die Prognose Ihres Guthabens berechnet sich aus der voraussichtlichen Erzeugung Ihrer Photovoltaik-Anlage und Ihrem geschätzten Verbrauch. Die Prognose passt sich im Laufe der Zeit an Ihren tatsächlichen Verbrauch an.

Wenn Sie weiter nach unten scrollen, sehen Sie eine aktuelle Übersicht, wieviel Strom Sie gerade in der SolarCloud speichern. Das Guthaben ergibt sich aus der Differenz von Strom der in die SolarCloud geladen wurde und dem Bezug. Der Startbildschirm zeigt dabei den Stand von heute. Wenn Sie auf das Datum klicken, können Sie eine Wochen-, Monats- oder Jahres-Ansicht auswählen. Mit klicken auf „Heute“ kommen Sie wieder auf den aktuellen Tag zurück.



Wenn Sie weiter nach unten scrollen können Sie eine automatische Benachrichtigung aktivieren, für den Fall, wenn Ihr Guthaben nicht mehr ausreichen sollte.



6.2. Effizienzcheck

Wenn Sie die SolarCloud gebucht haben, steht Ihnen auch der Effizienzcheck zur Verfügung.



Der Effizienzcheck steht Ihnen einmal monatlich zur Verfügung. Als Grundlage zur Berechnung der Effizienz werden Einstrahlungsdaten verwendet und ein Soll / Ist Vergleich angestellt. Die Auswertung lässt einen Rückschluss auf den Zustand der Anlage zu. Ein häufiger Grund für geringe Effizienz ist z.B. eine Verschattung der Solarmodule. Wenn Ihnen diese bekannt ist, müssen Sie sie selbständig im Menü unter „Mein Konto“ eingeben damit die Effizienz richtig berechnet werden kann.

Eine technische Beurteilung über die Funktionsfähigkeit der Anlage kann nur durch technisches Fachpersonal erfolgen.

Wenn Sie auf „Report ansehen“ klicken oder den Menüpunkt Effizienzcheck auswählen gelangen Sie direkt auf die Reportseite.



Hier sehen Sie auf einen Blick den Effizienzgrad Ihrer Anlage für den aktuellen Monat. Wenn Sie weiter nach unten scrollen, gelangen Sie auf die Detailansicht der einzelnen Monate.



In dieser Ansicht können Sie mit Klicken auf den jeweiligen Monat den Effizienzcheck für den entsprechenden Monat einsehen.

Neben der Gesamtproduktion für den jeweiligen Monat sehen Sie in der Erklärung rechts neben dem Balkendiagramm auch den Vergleich zum ausgewählten Vergleichsmonat. Den Vergleichsmonat können Sie durch Klicken auf den jeweiligen Balken auswählen.

Darauf sollten Sie achten

Damit Ihre PV-Anlage möglichst effizient läuft, haben wir ein paar Tipps für Sie.



1 / 3

Laub und Staub

Fallen im Herbst die Blätter, kann Ihre PV-Anlage davon bedeckt werden. Aber auch Müllpartikel aus der Luft setzen sich auf den glatten Flächen der Solarpaneele ab und blocken Licht.

Bei Fragen erreichen Sie uns telefonisch unter der Nummer: 0900 747 26 37 oder schreiben Sie uns eine E-Mail an meinaura@eon.com, um einen Termin zu vereinbaren.

Darunter finden Sie hilfreiche Hinweise, was den Ertrag Ihrer Photovoltaik-Anlage beeinflussen kann.

7. Feedback

Wir sind sehr an der Weiterentwicklung unserer App und somit auch an Feedback unserer Kunden interessiert. Um uns Feedback zu geben, klicken Sie bitte unten rechts auf den Pfeil. Es öffnet sich ein neues Fenster. Bitte geben Sie jetzt Ihr Feedback ein und klicken auf „Feedback senden“ Ihre Nachricht wird an uns übermittelt und wir lassen Ihre Anregungen in unsere tägliche Arbeit zur Verbesserung einfließen. Mit Klicken auf das „X“ am rechten Rand schließt sich das Fenster wieder.

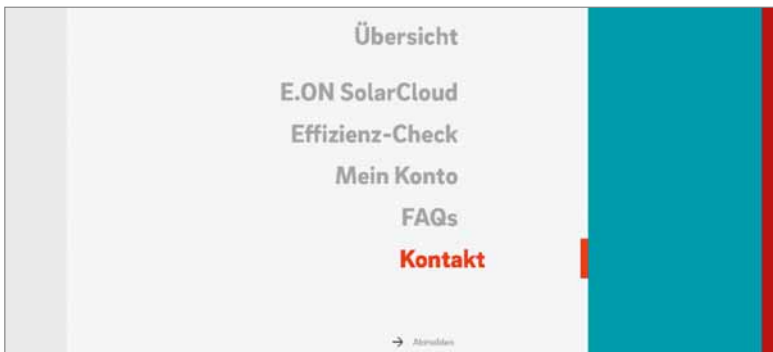


8. Kontakt

Um auf das Kontaktformular zu gelangen, öffnen Sie bitte das Menü. Dieses finden Sie rechts oben unter diesem Symbol:



Bitte wählen Sie im Menü den Punkt „Kontakt“ aus.



Bitte geben Sie hier einen Betreff ein und eine Nachricht. Wir kümmern uns dann umgehend um Ihr Anliegen.

**Wir sind
für Sie da**

E.ON Energie Deutschland GmbH

T 0800-74 72 63 7

Montag bis Freitag 8 bis 20 Uhr,
Samstag 9 bis 14 Uhr

aura@eon.de

www.eon-solar.de

E.ON Energie Deutschland GmbH
Arnulfstraße 203
80634 München